

Association Tabitha Solidarité

Rapport Moral–Année 2025

Cette année 2025 a été, une nouvelle fois, une année riche en rencontres et en évènements.

Des rencontres, avec les personnes bénéficiaires de Tabitha qui nous remplissent le cœur (et l'estomac...) par leur accueil et leurs petites attentions malgré les épreuves traversées.

Des rencontres généreuses venant de plusieurs directions, des partenariats et des relations avec d'autres collectifs et acteurs gravitant autour des personnes exilées en attente de droit.

Des rencontres avec les bénévoles prêts à relever les manches, les bénévoles, acteurs centraux de notre association qui donnent de leur temps, de leur énergie positive et leur sourire.

Et enfin, des rencontres avec vous Donateurs, Sympathisants, Elus, engagés, sans qui nous ne pourrions pas poursuivre notre action. Vous qui nous faites confiance par vos dons, vos actions et votre soutien moral.

Malgré les intempéries, dans un monde où la solidarité et l'entraide sont chahutées, plusieurs voix se lèvent chaque jour.

Plusieurs femmes, hommes et enfants se dressent aux côtés de leurs frères et sœurs en humanité.

D'ici ou d'ailleurs, nous voulons affirmer que le vivre ensemble est un état d'esprit et qu'il est essentiel de le préserver pour aujourd'hui et pour demain, pour nos enfants et les générations futures : La vraie vie, plutôt que les fantasmes véhiculés.

Chaque jour la fraternité se vit, chaque jour les différences s'approprient ici et nous en ressortons tous plus riches.

Je citerai quelques lignes des *cahiers personne.s*, média qui donne la parole à ceux que nous n'avons pas l'occasion d'entendre et que je vous invite à lire sur le net, qui retrace des parcours de vie uniques que l'on n'entend pas habituellement. Parmi eux, des accueillis de Tabitha ont accepté d'être interviewés. :

Ces quelques lignes introduisent le récit de Jean Climaque habitant d'une des maisons de Tabitha.

« Est-il possible de faire de la promiscuité une liberté, de la précarité une richesse ? Il faut peut-être avoir connu le dénuement extrême de la migration, ces milliers de kilomètres qui, après que vous ayez tout quitté, arrivent encore à vous enlever ce que vous êtes, pour vivre comme une haute hospitalité, un havre de paix, ces maisons partagées ? »

Ou encore l'histoire de Nazira :

« Il ne suffit pas de tout perdre, de prendre tous les risques, pour essayer de sauver son enfant. Il ne suffit pas de traverser des mondes, des frontières, des langues. Il ne suffit pas de surmonter la mort de son enfant, les expulsions et le travail à bout de force. Alors que faut-il... ? »

Et parce qu'on l'a tous compris ici, les sourires et la sueur partagés valent mieux que tous les clichés.

Je nous souhaite à tous de poursuivre cette aventure : notre rencontre, celle qui nous apprend autant des autres que de nous-même.

Association Tabitha Solidarité- Rapport activité 2025 - tabithasolidarite@gmail.com

Association Tabitha Solidarité

Rapport d'Activité—Année 2025

Tabitha Solidarité a poursuivi son activité d'hébergement et d'accompagnement des étrangers demandeurs d'asile. En 2025, nous avons hébergé et/ ou accompagné 82 personnes dont 15 personnes hébergées par Rennes métropole et 11 ayant trouvé un logement, accompagnés par notre association vers l'autonomie.

L'action de Tabitha se poursuit parfois dans l'accompagnement des personnes vers l'autonomie à des degrés différents même une fois la sortie de l'hébergement faite officiellement avec une nouveauté : Tabitha réalise de la sous location pour les personnes ayant un titre de séjour et en attente de logement.

Tabitha, c'est aussi 120 adhérents, 29 donateurs réguliers mensuels et 35 donateurs ponctuels.

Ce sont ces donateurs, ces logeurs solidaires, ces bénévoles qui permettent à Tabitha de poursuivre ses actions.

Evènements marquants pour cette année 2024 :

- **Janvier :**
 - 2 Bébés dans une même maison née à 1 jour d'intervalle
 - RTA 35 : Bruz : 31 janvier assises du faire logement à Redon
- **Février**
 - 11 février : Rencontre avec madame Harzic une ancienne sous-préfète : soirée explicative sur la nouvelle circulaire Rotailleau
- **Mars :**
 - 19 Mars : Rencontre directrice du CEDAS de Pacé
 - Une nouvelle maison à Mordelles louée par des propriétaires solidaires permettant à une famille de prendre son autonomie le temps de trouver un autre logement
- **Avril :**
 - Cine/ familles. Places de ciné offertes par des donateurs+ salle de ciné réservée par le cinéma la Bobine
- **Juin :**
 - Mobilisation générale famille Ouighour
 - 22 Juin : Pique-nique de Tabitha
- **Juillet :**
 - Nouvelle maison au Rheu : Travaux dirigés par Notre chef de travaux avec les bénévoles et les hébergés
- **Août :**
 - Le miel de Tabitha par Hugo et Samuel
- **Septembre :**
 - Participation Forums (forum de rentrées,) / presse
 - 7 septembre : bingodinettes au Grand Huit à Rennes au profit de Tabitha
 - 20/21 septembre : Partenariat avec association Metisse /Week end de 13 bénévoles
 - Atelier compote de pommes dans la nouvelle maison du Rheu
- **Octobre :**
 - Participation Champs solidaire : jus de pommes/ courges

- **Novembre :**
 - 29 novembre : Réseau Territoire Accueillant : Rencontre à Redon : Accueil des personnes exilées : « Elus et collectivités : vous avez le pouvoir d'agir »
- **Décembre :**
 - Rencontre avec l'aumônier national musulman : Mohammed Loueslati: « Faut-il avoir peur de l'Islam ? »
 - 7 décembre : Arbre de Noël de Tabitha en présence du père Noël
 - 14 décembre : 30 places de cirque offertes aux familles de Tabitha par Groupama ET...
- Poursuite partenariat avec Rennes Métropole Rue des Bruyères au Rheu : 4 familles monoparentales
- Poursuite de réflexion sur l'accompagnement vers un hébergement autonome
- Poursuite des rencontres à thème avec les accompagnateurs
- Arrivée de nouveaux bénévoles (Géraldine, Inès, Marine, Sylvie, Eric, Gwendal)
- Des accueillis acteurs, eux même bénévoles, techniciens, déménageurs, maraichers, cuisiniers, profs de français etc...toujours prêts à participer à la vie de l'association et dans les communes
- Partenariat banque alimentaire
- Participation au Champs Solidaires (jus de pommes, miel, courges)
- Des enfants qui s'investissent dans leurs études, dans les activités sportives et artistiques

- **L'animation de l'association**

Bureau : une réunion chaque mois (présidente, 2 vice-présidentes, trésorier, Trésorier adjoint secrétaire, responsable logistique) et des échanges hebdomadaires selon les situations.

Conseil d'Administration : une fois par trimestre.

Communication : Un Site internet + une page Facebook. Une lettre d'information périodique est envoyée par mail à tous les adhérents, donateurs et sympathisants. Cette lettre informe sur l'organisation des événements festifs, activités et besoins de Tabitha. Elle relaie aussi les informations sur les activités du Réseau Territoire Accueillant.

Accompagnateurs : Réunions à thème avec l'intervention d'acteurs travaillant auprès du public accueilli ; CEDAS/ intervention ancienne sous-préfète ; temps de cohésion sur un Week end (Anim et Tiss)

Référents techniques : Cette équipe chapotée par Claude assure les petites réparations dans les maisons et les déménagements.

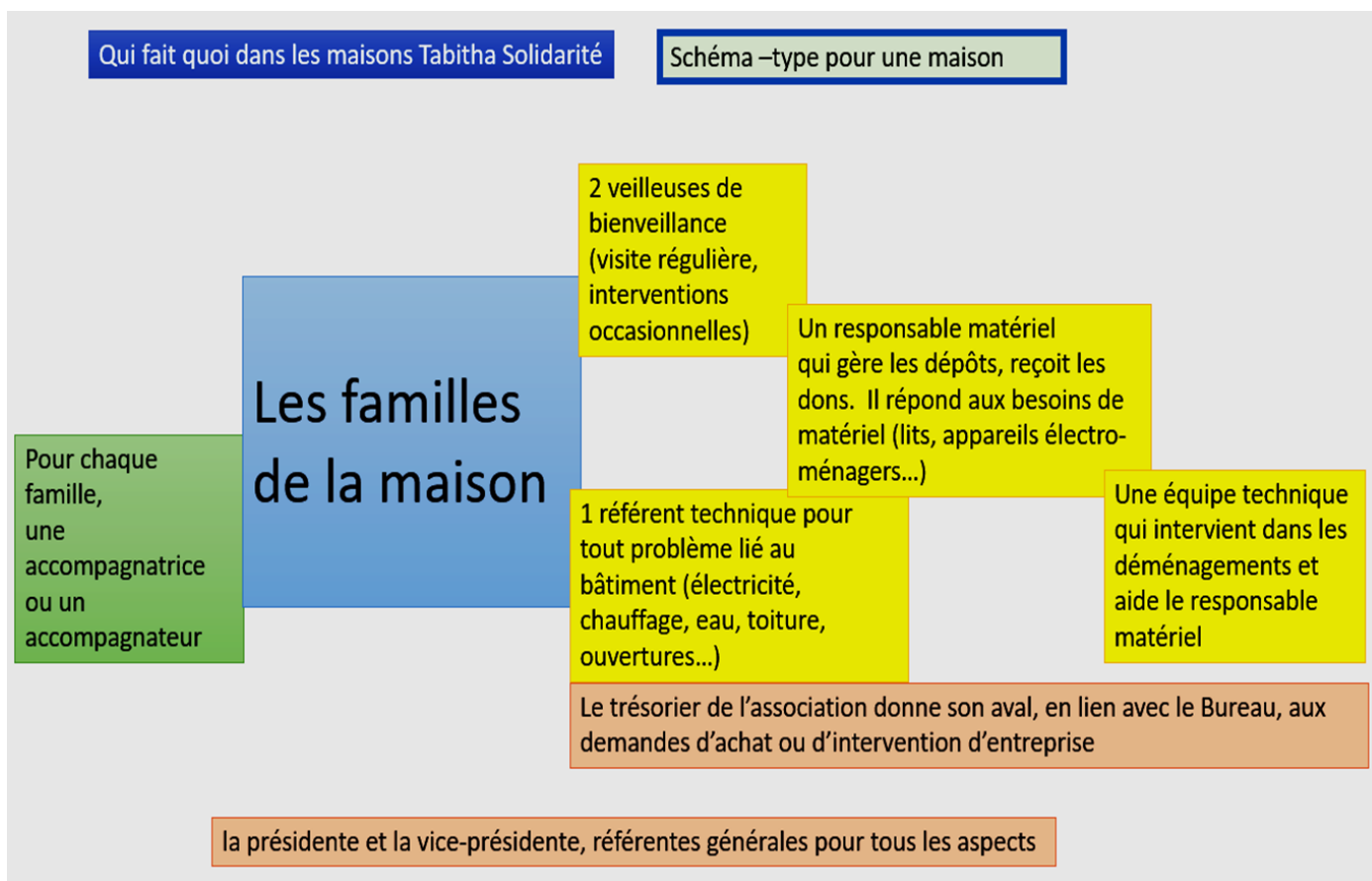
Le suivi de l'entretien des maisons est réalisé par 5 référents.

Nous pouvons compter sur les équipes techniques des mairies très réactives.

Une équipe de transporteurs, réparateurs, déménageurs, agents d'entretien vient compléter ces indispensables bricoleurs.

Médiation dans les maisons : Des réunions régulières de suivi dans chaque maison sont animées par celles qu'on surnomme « les veilleuses de la bienveillance » pour permettre un échange régulier entre les occupants de la maison.

Distribution banque alimentaire : Merci à Micheline, François et Josiane



- **Personnes Accueillies**

Logements gérés par Tabitha	~
Mordelles	8 personnes (5 adultes, 3 enfants) Rwanda, Liban, Irak, Congo, Albanie
Mordelles	4 personnes (2 adulte, 2 enfants) Angola
La Chapelle Thouarault	7 personnes (5 adultes, 2 enfants) Guinée, Géorgie
Chavagne	3 personnes (2 adultes, 1 enfant)
Chavagne	4 personnes (1 adultes, 3 enfants) Serbie
Maxent	5 personnes (2 adultes, 3 enfants) Kazakhstan
Saint Thurial	3 personnes (2 adultes, 1 enfant) Géorgie
Le Rheu	7 personnes (4 adultes, 3 enfants) Guinée, Géorgie, Russie
Le Rheu 2	8 personnes (5 adultes+3 enfants) Gabon, Georgie,
Logement géré par Rennes Métropole	
Le Rheu	15 personnes (5 adultes, 10 enfants) Congo, Côte d'Ivoire, Géorgie
Logements autonomes avec accompagnement	
Rennes – Chavagne – Montfort	3 familles – 11 personnes Congo, Arménie, Albanie

- **Durant l'année 2025 : 56 logés et accompagnés.**
- **82 personnes accompagnées en 2025 dont 10 sorties**

Au 31 décembre 2025 =72 personnes accompagnées

Les fins d'hébergement : 10 personnes suite à leur régularisation et solutions d'hébergement

Pour rappel : 74 accompagnées en 2024, 86 en 2023, 93 personnes en 2022 et 81 en 2021

Ces chiffres sont variables d'une année à l'autre selon les entrées et les sorties.

Association Tabitha Solidarité- Rapport activité 2025 - tabithasolidarite@gmail.com

Les lieux d'hébergement

56 personnes ont été hébergées dans 9 logements gérés par l'association :

- Un à la Chapelle Thouarault
- Deux au Rheu
- Deux à Mordelles
- Deux à Chavagne
- Un à Maxent
- Un à ST Thuria

Et un bâtiment au Rheu, collectif géré par Rennes Métropole depuis mars 2023 hébergeant 15 personnes au début.

Les types de logement :

- Logement avec baux gratuits
- Logement avec baux payants

Logement avec Rennes Métropole (Le Rheu)

Financement :

- - Rennes Métropole paie les fluides des logements avec des baux gratuits situés sur Rennes métropole
- Les dons, les subventions (Mordelles, La Chapelle Thouarault), les actions collectives participent au financement des autres logements
- Des maisons mises à disposition gratuitement par les mairies et les particuliers : Chavagne, La Chapelle Thouarault, Le Rheu, Maxent, Super U) Sans tous ces acteurs, rien ne serait possible.

➤ **Adhérents / donateurs 2025**

120 Adhérents

29 donateurs réguliers pour un montant annuel de 19436 €

35 donateurs ponctuels pour un montant annuel de 3561 €

Les donateurs de l'année en cours et les bénévoles sont adhérents (à ce jour)

46 bénévoles

Tabitha c'est aussi :

Accompagnement vers un hébergement autonome :

***Gestion du budget** : Deux personnes formées sont à disposition pour informer les personnes hébergées

* **Recherche Logement**. Devant la difficulté à trouver un logement social ou dans le privé malgré un titre de séjour et un travail : Tabitha Solidarité a commencé à participer financièrement à la caution et se porter garant du bail 1 logement loué avec

- **Tabitha à l'extérieur de l'association**

Actions de communications : participations des accueillis et bénévoles aux interventions dans les écoles, forums etc...

Participation active au Réseau Territoire Accueillant 35 :

Le Réseau Territoire Accueillant 35 regroupe des associations, des collectivités, des élus qui ont signé la charte pour un Territoire Accueillant pour les personnes exilées. Tabitha Solidarité est partenaire de ce réseau et membre de l'association RTA35.

Tabitha est engagé dans 2 groupes de travail :

***Groupe Hébergement** : Véronique

***Groupe Emploi** : Annick

***Groupe Juridique** :

Les partenariats

Parmi nos partenaires :

Rennes Métropole : Accompagnement de 4 familles dans un collectif au Rheu géré par Rennes Métropole. Participation financière de RM conséquente au financement des fluides.

Banque Alimentaire : Pour la 6^{ème} année consécutive, les familles résidentes à la Chapelle Thouarault et de façon exceptionnelle dans d'autres maisons ont bénéficié de livraisons de denrées alimentaires (produits secs, frais, fruits et légumes, viennoiseries, surgelés) en provenance de la banque alimentaire (environ 7 tonnes). La livraison de la banque alimentaire a lieu une fois tous les 15 jours à La Chapelle Thouarault par des bénévoles actifs

Français Langue Etrangère : des cours de FLE sont organisés sous la responsabilité de l'Amocas avec le soutien d'une professionnelle qui forme les bénévoles. L'apprentissage du français reste essentiel dans l'intégration

Secours Catholique : Aide aux aménagements et habillement, linge de maison.

Actions de soutien et de financement : participation des bénévoles et accueillis aux différentes actions : Champs solidaires, Miel de Tabitha, concerts...

Nos partenaires

- **Financiers et / ou collaboratifs**
 - Rennes Métropole
 - Les mairies (Mordelles, Chavagne, La Chapelle Thouarault, Le Rheu, Maxent, Saint Thurial)
 - Monsieur Porcher, directeur Super U de Mordelles
 - Les propriétaires mettant des logements à disposition
 - La Banque alimentaire : 7 tonnes livrées en 2025
 - L'AMOCAS (pour les cours de français)
 - Le Secours Catholique (mobilier, électroménager)
 - La paroisse de Mordelles (bureau, salle, photocopieuse, Les Champs solidaires)
 - Le CIAS (centre intercommunal d'action sociale)
 - Aide aux devoirs (Mordelles et Le Rheu)
 - Le Réseau Territoires Accueillants
 - Le MRAP (Mouvement contre le Racisme et pour l'amitié entre les peuples)
 - La Cimade
 - L'UAIR (Union des associations interculturelles de Rennes)
 - AIVS de Rennes (Agence immobilière à vocation sociale)
 - Habitat et Humanisme
 - Le réseau Louis Guilloux
 - Le cinéma La Bobine
 - Saint Thurial « Echanges et Solidarités »
 - Le Miel de Samuel et Hugo Le Pottier
 - Le Secours Catholique
 - Benevity
 - Ouest France
 - Cahiers «Personne(s) »

Projets 2026 :

- Janvier : Galette des rois avec un concert africain privée en compagnie de Boubacar
- 25 janvier : Concert Chorales hommage Jean Luc Favre ancien trésorier
- Février : Radio RCF le 5 fevrier
- Mars : Participation Expo photo asso Amocas
 - Nouvelle maison/ nouveaux accueillis
 - 11 Mars : Intervention Maitre Delilaj/ le parcours juridique
- Avril : 10 avril : Assemblée générale
 - 12 Avril : Concert Big Band
 - 14 Avril : Ciné famille/ la bobine
- Juin : 5 juin Violoncelliste concert à Maxent
 - 7 juin : Pique-Nique Thabita
- Septembre : Interventions dans les écoles/ Forums
- Octobre : Participation à Festisol ?
- Poursuite travail avec RTA
- Poursuite collaboration Rennes Métropole
- Poursuite travail sur l'autonomie
- Accès aux logements avec sous location

- Recherche nouveaux logements
- Accueil de nouveaux bénévoles
- Camion cuisine
- Rencontre écrivain sur l'exil
- Rencontre Anciens Accueillis/ accueillis actuels : La vie après Tabitha
- Participation Champs Solidaire
- Evènements festifs et solidaires

Pour le Conseil d'administration
Géraldine Joly et Annick Aubin
Présentation pour l'AG du 10 avril 2026